

# Kanalstaden i Österåker - projekt inom CityLab



# Kanalstaden i Åkersberga, Österåker

Hur tänkte vi?

- Hur arbetade vi innan CityLab?
- Hur jobbar vi nu?
- Vad kan vi ge för råd om CityLab-arbetet?

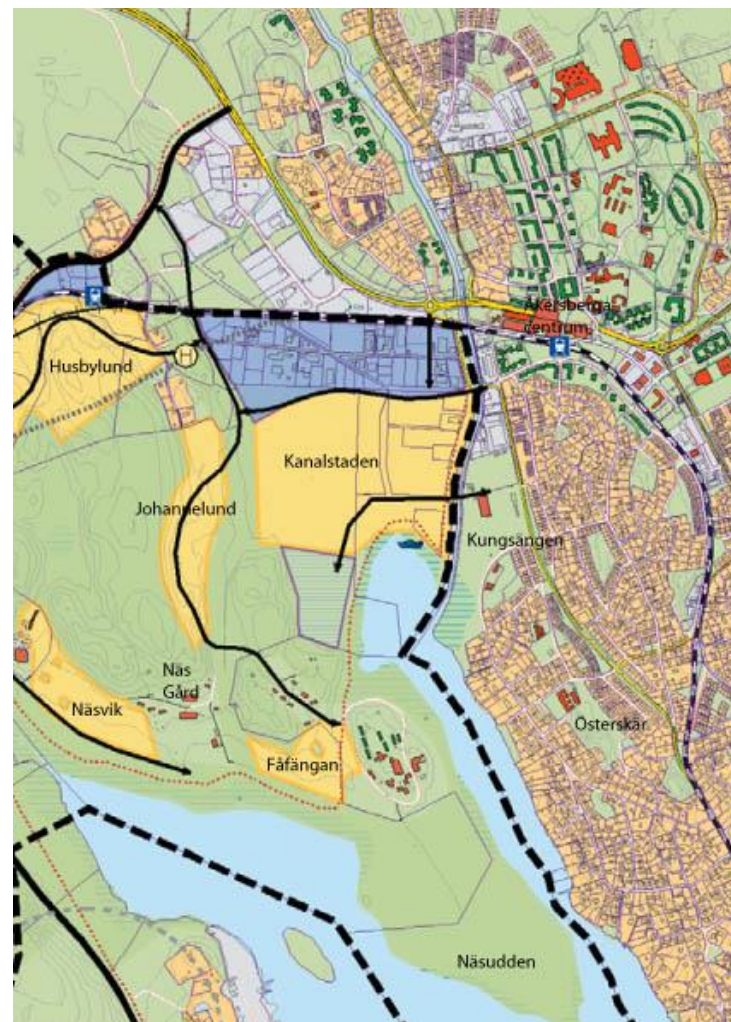
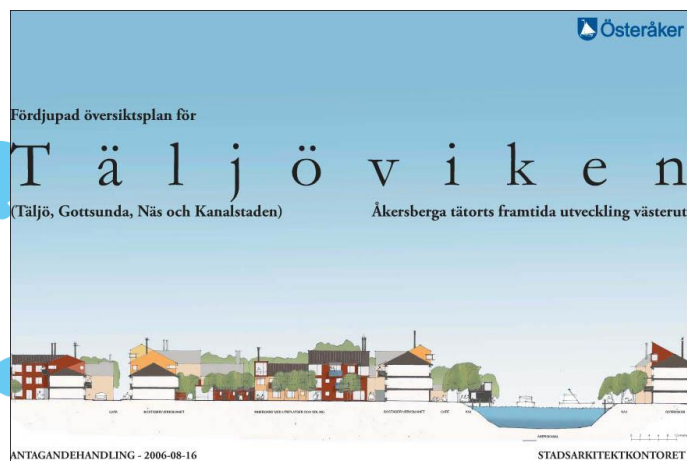


# Kanalstaden - bakgrund

## Fördjupad översiktsplan för Täljöviken (2006)

### Utgångspunkter av bebyggelse

- Öppna Åkersberga mot vattnet
- Skapa en tydlig, samlad stadsstruktur
- Skapa skilda bebyggelsekaraktärer
- Tillämpa trädgårdsstadens planprinciper

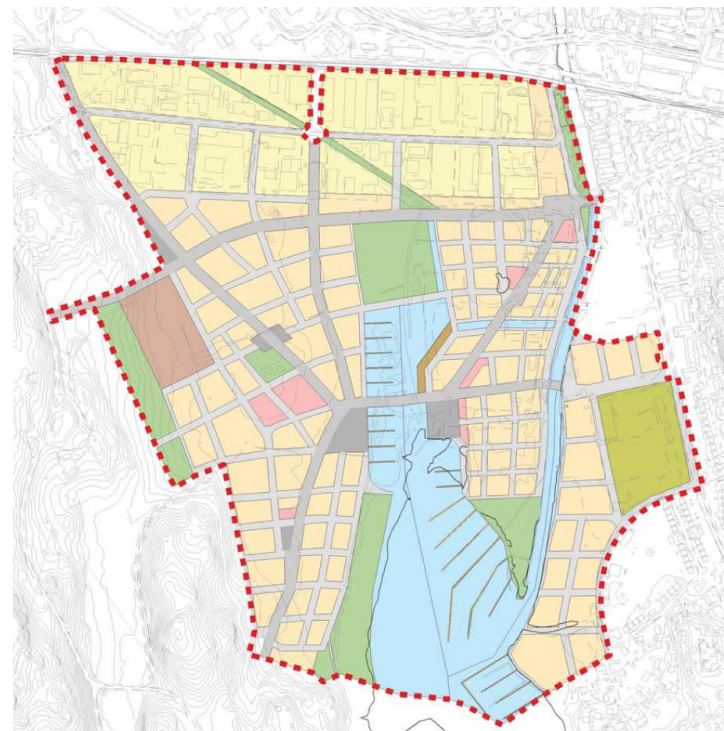


# Kanalstaden - bakgrund

## Förslag till Strukturskiss (2016)

### Mål

- En god livsmiljö för alla
- Ett rikt fritidsliv och rekreation
- En grön hållbar stad vad gäller lösningar för energi och klimatpåverkan
- Småstaden i skärgården



Struktur och användning



# Kanalstaden - bakgrund

ÖP 2040 (2018)

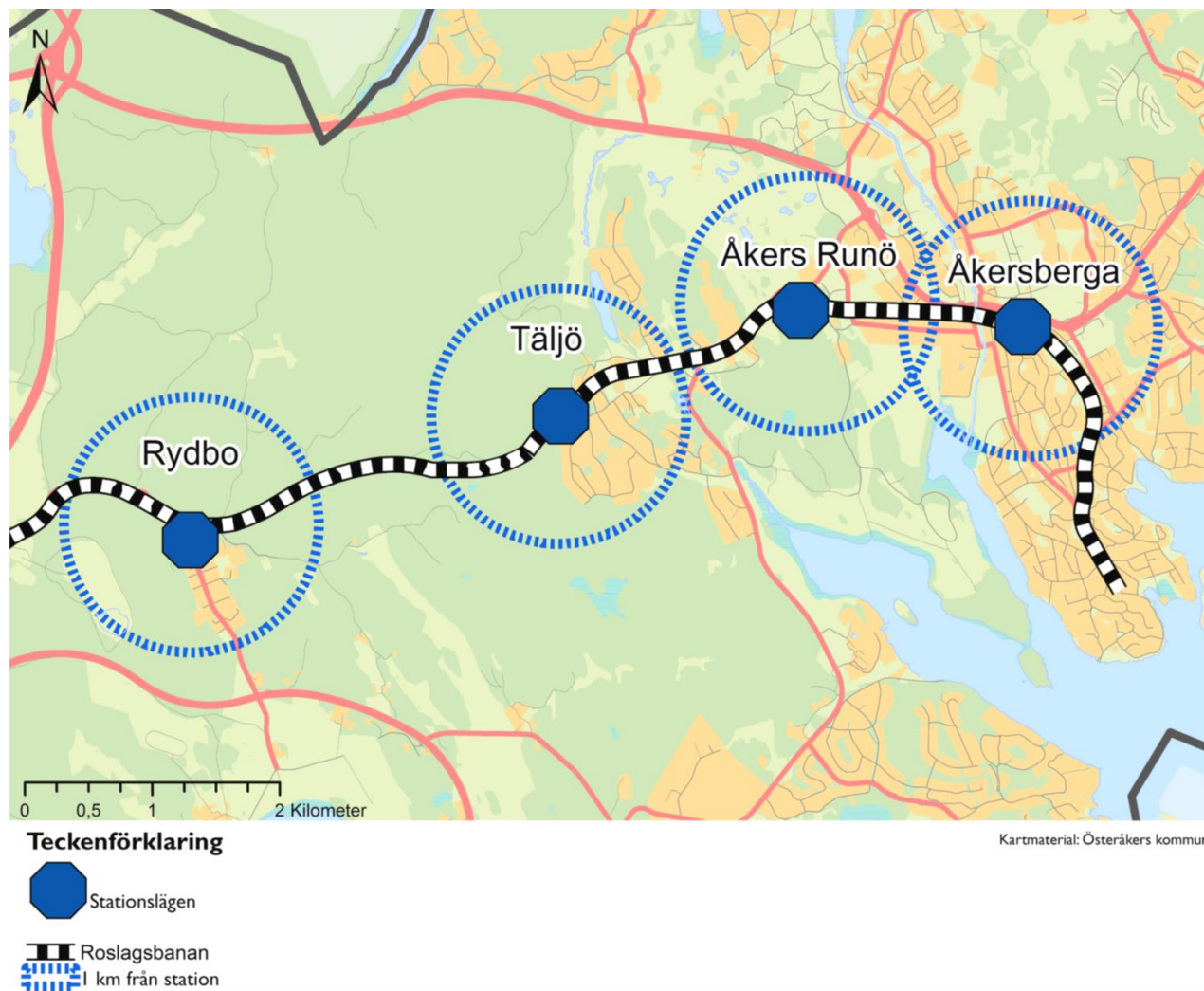
Vision 2020

”Österåker ska vara länets mest attraktiva skärgårdskommun, som flest väljer att flytta till, bo och verka i, starta företag i samt besöka – en skärgårdskommun i världsklass. Österåker ska präglas av framtidstro, mångfald och öppenhet.”



# Kanalstaden - bakgrund

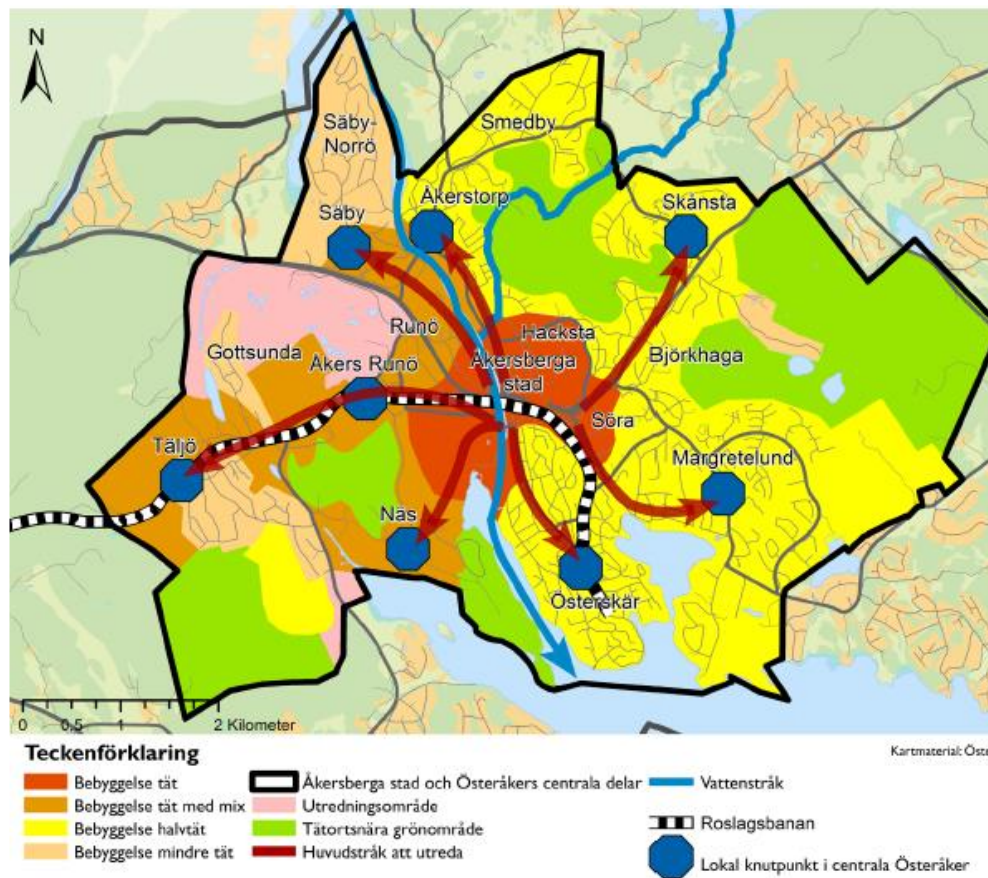
## Sverigeförhandlingen



# Kanalstaden - bakgrund

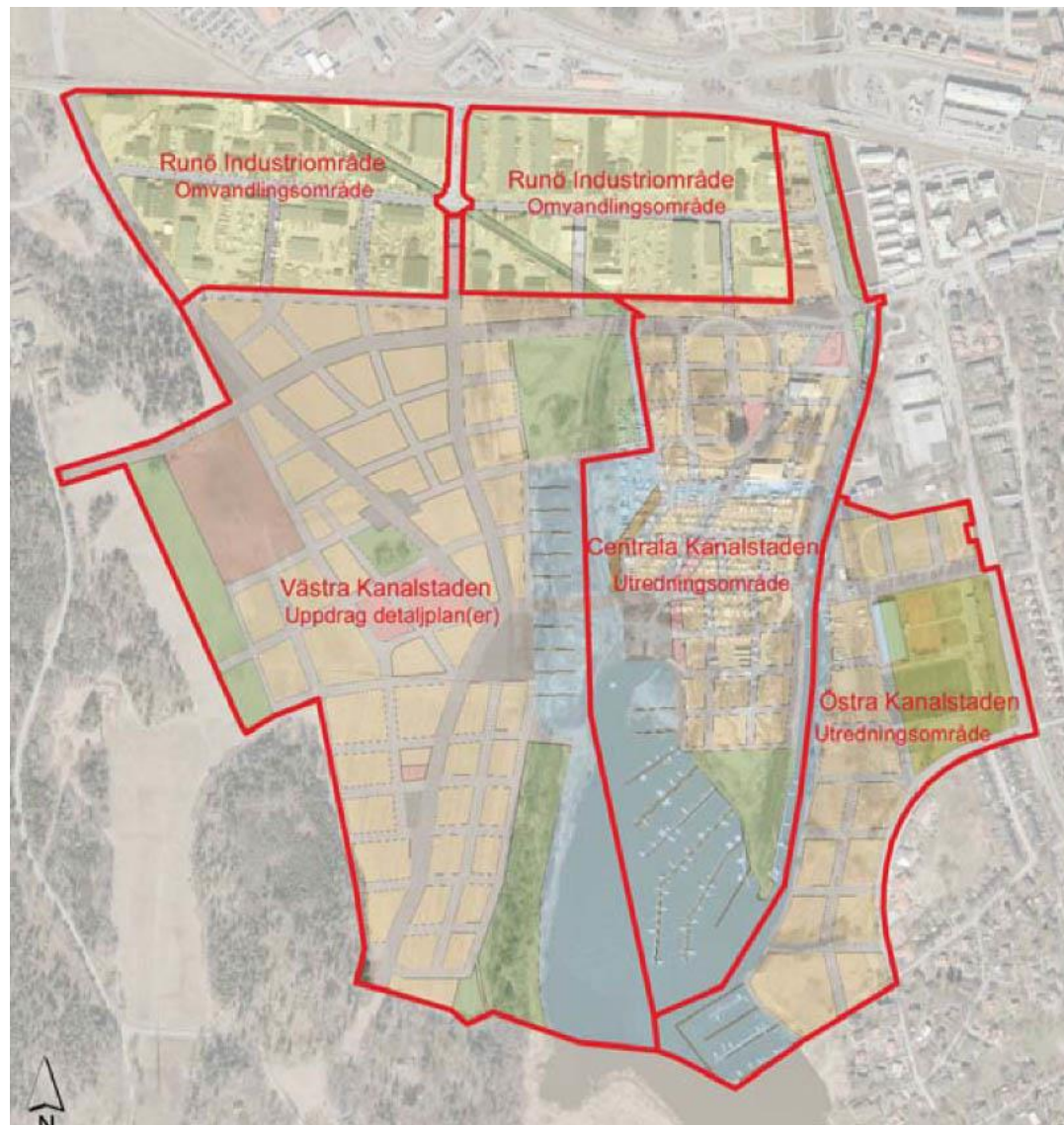
## ÖP 2040

- ÖP: Tät bebyggelsestruktur med i huvudsak flerbostadshus.
- ÖP: Snitt 4-5 våningar. Högre våningsantal kan medges närmast Åkersberga station och knutpunkterna.



# Kanalstaden - bakgrund

## Kanalstadens delar





# Utmaningar?



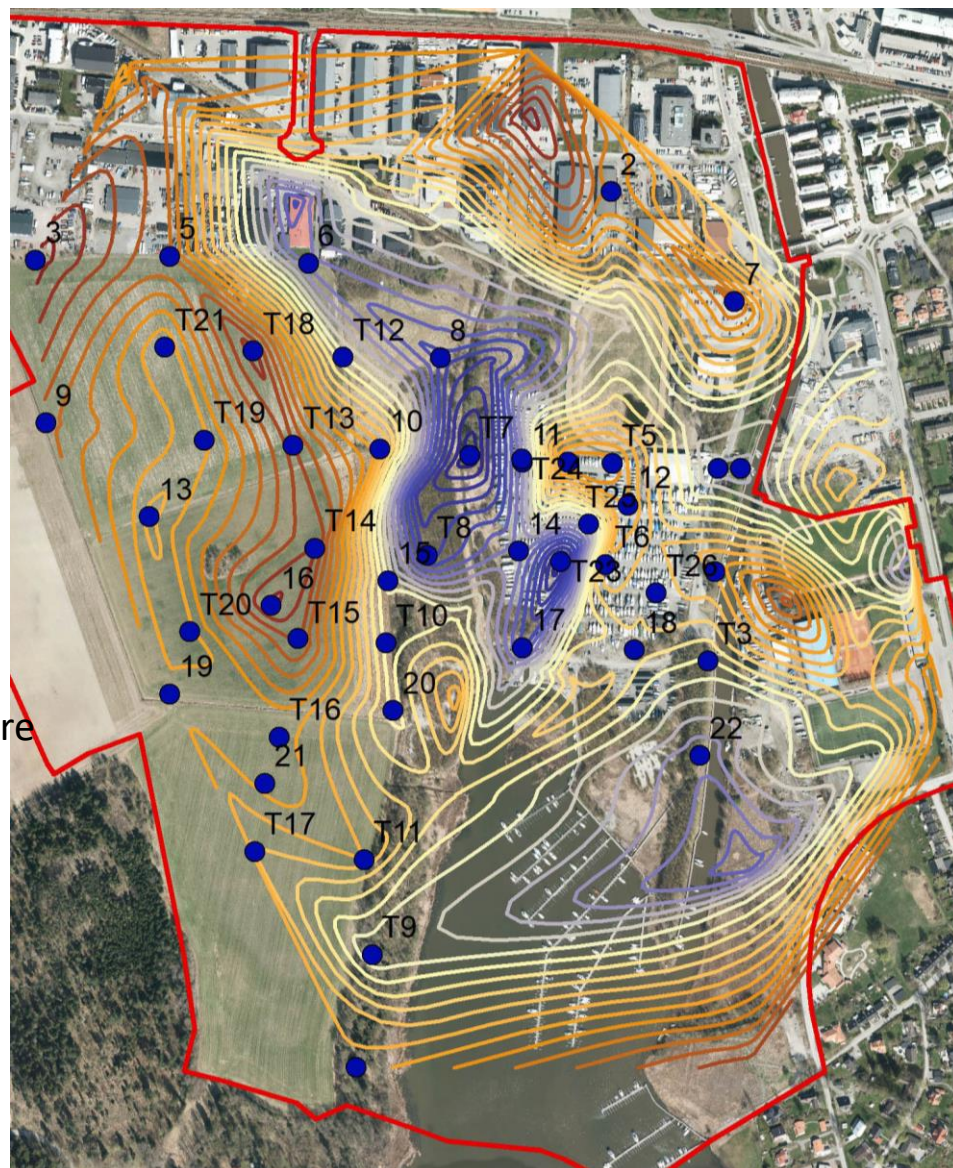
Vilka är projektets största utmaningar?

# Utmaningar: tillgänglighet & mobilitet



# Utmaningar: geoteknik

- Avstånd till fast grund 3-28 m.
- Sulfitlera
- Artesiskt vatten
- Kalkstabilisering/sponstning
- Grundläggingskostnader ökar närmare krandike och kanalen



# Utmaningar: översvämning



- 100-års vattenstånd hav år 2100

# Utmaningar: jordbruksmark



# Utmaningar: blandning



# Grepp om helheten

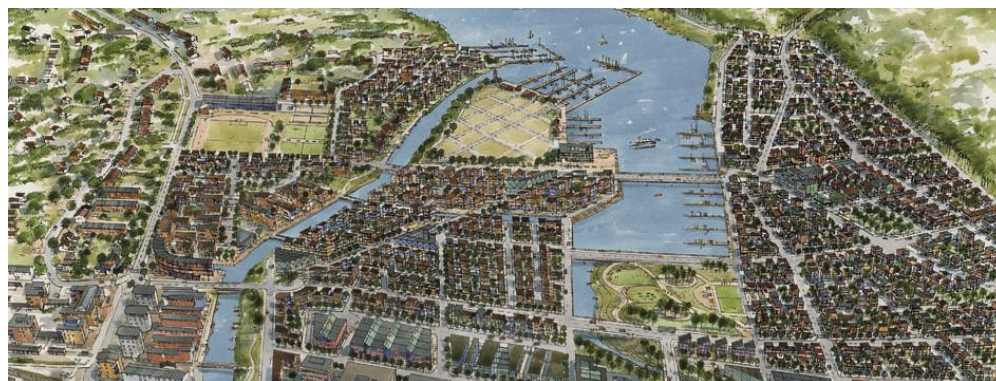
## CityLab för Kanalstaden?

### Politisk vilja

- Hållbart stadsbyggande
- Erfarenheter från Näsängen:  
Hållbarhet = attraktivitet

### HELA Kanalstaden

- CityLab för hela Kanalstaden
- Planuppdrag för Västra och Östra Kanalstaden
- Certifiering av Västra



# Grepp om helheten

## Täljöviken och Näsängen detaljplaner

- **Detaljplan för Täljöviken, ca 300 bostäder**
- **Detaljplan för Näsängen, ca 1500 bostäder**





# Grepp om helheten

## Program för Åkersberga centrum

- Fortsatt stadsmässig utveckling av centrumområdet vid Åkersberga station.
- Ca 1000 bostäder
- Skede: inför godkännande



# Grepp om helheten

## Program för Hacksta-Berga

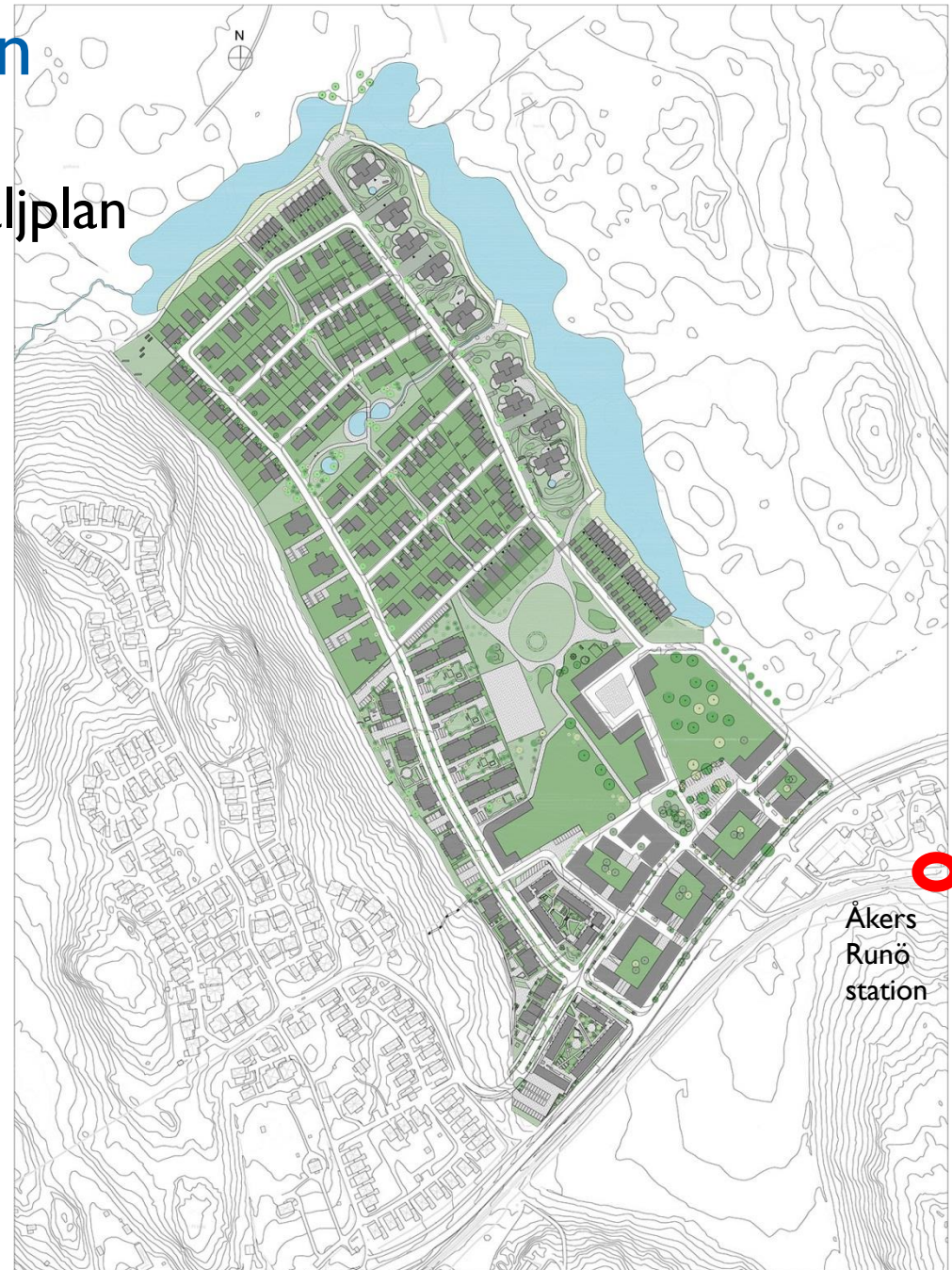
- Fortsatt stadsmässig utveckling av centrala Åkersberga
- Utveckling av skolor, förskolor
- Utveckling av dagvattenhantering
- Skede: inför samråd



# Grepp om helheten

## Hagby äng och kulle detaljplan

- Stort utvecklingsområde nära Åkers Runö station
- Blandad bostadsbebyggelse med ca 1200 bostäder, lokaler, förskolor samt parker och rekreationstråk
- Skede: samråd



# Grepp om helheten

## Program för Täljö - Gottsunda

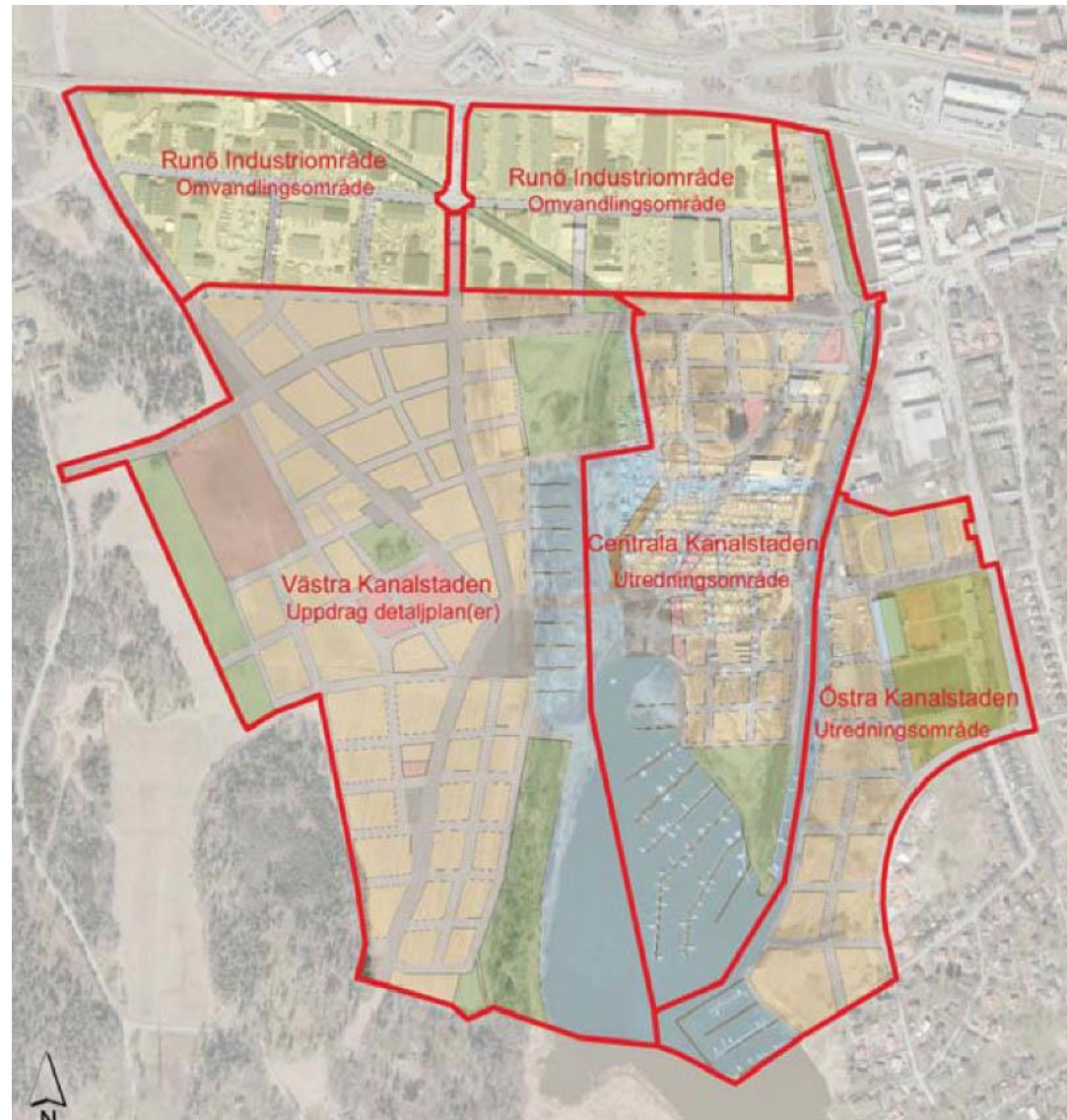
- Nytt program för området kring Täljö station.
- Syftet med planläggningen är dels att underlätta den pågående omvandlingen från fritidsboende till permanentboende, dels att skapa nya attraktiva bostadsområden i ett kollektivtrafikhärläge och utreda och förbättra service och infrastruktur.
- Skede: inför samråd



Preliminär karta över programområdet enligt FÖP

# Balans mellan helheten och delen

Västra Kanalstaden, i förhållande till hela Kanalstaden



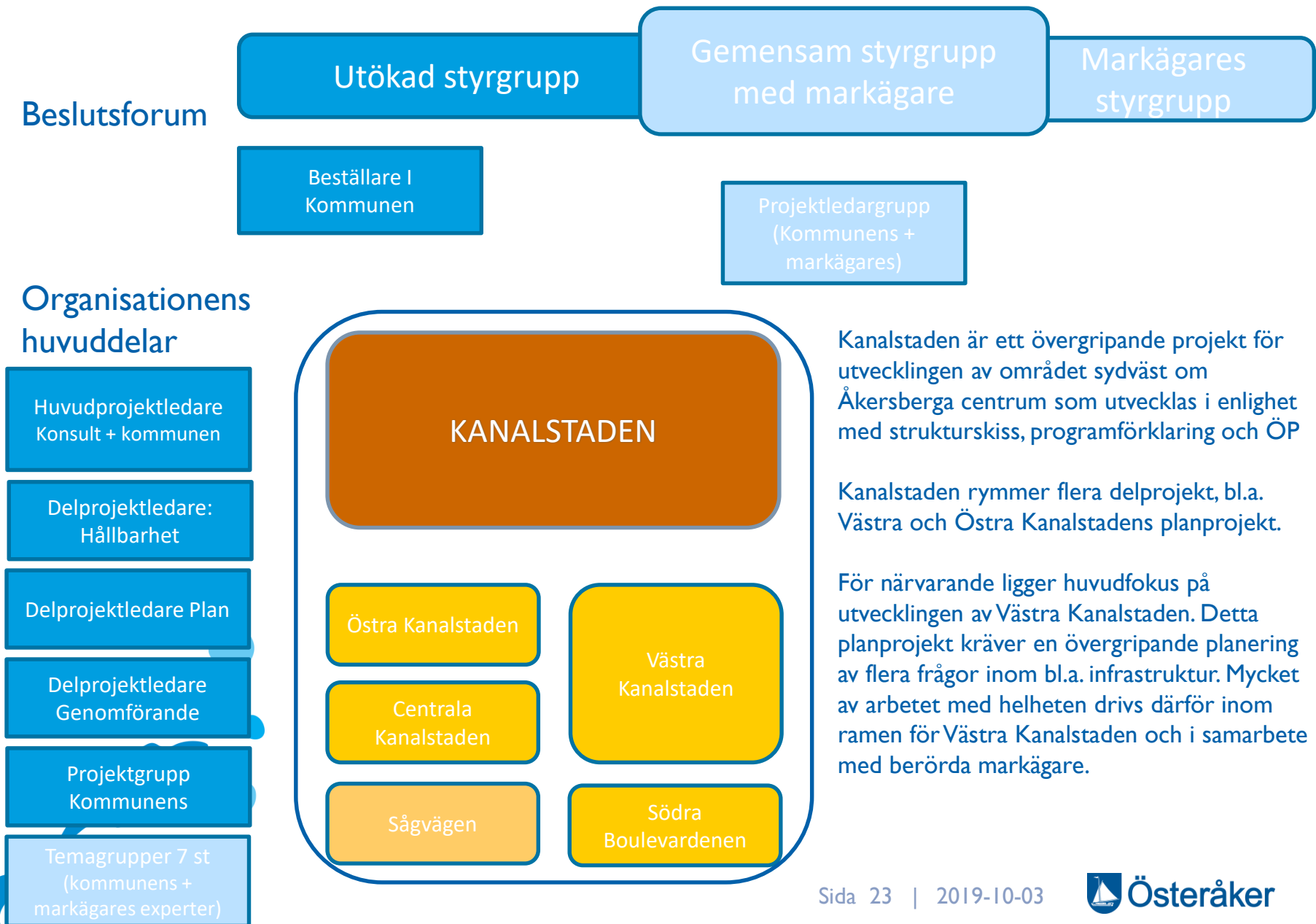
# Balans mellan helheten och delen

## Utmaningar med balansen

- Att jobba utanför PBL med Citylab är svårt
- Hade varit lättare inom ramen för FÖP, men även det hade varit svårt
- Svårt att driva dialog med så många sakägare
- Svårt att synka de olika delprojekten över tid
- Omöjligt att ta fram ett hållbarhetsprogram som alla kan skriva under



# ORGANISATION FÖR ARBETET MED KANALSTADEN



# Hur jobbar vi nu med Kanalstaden?

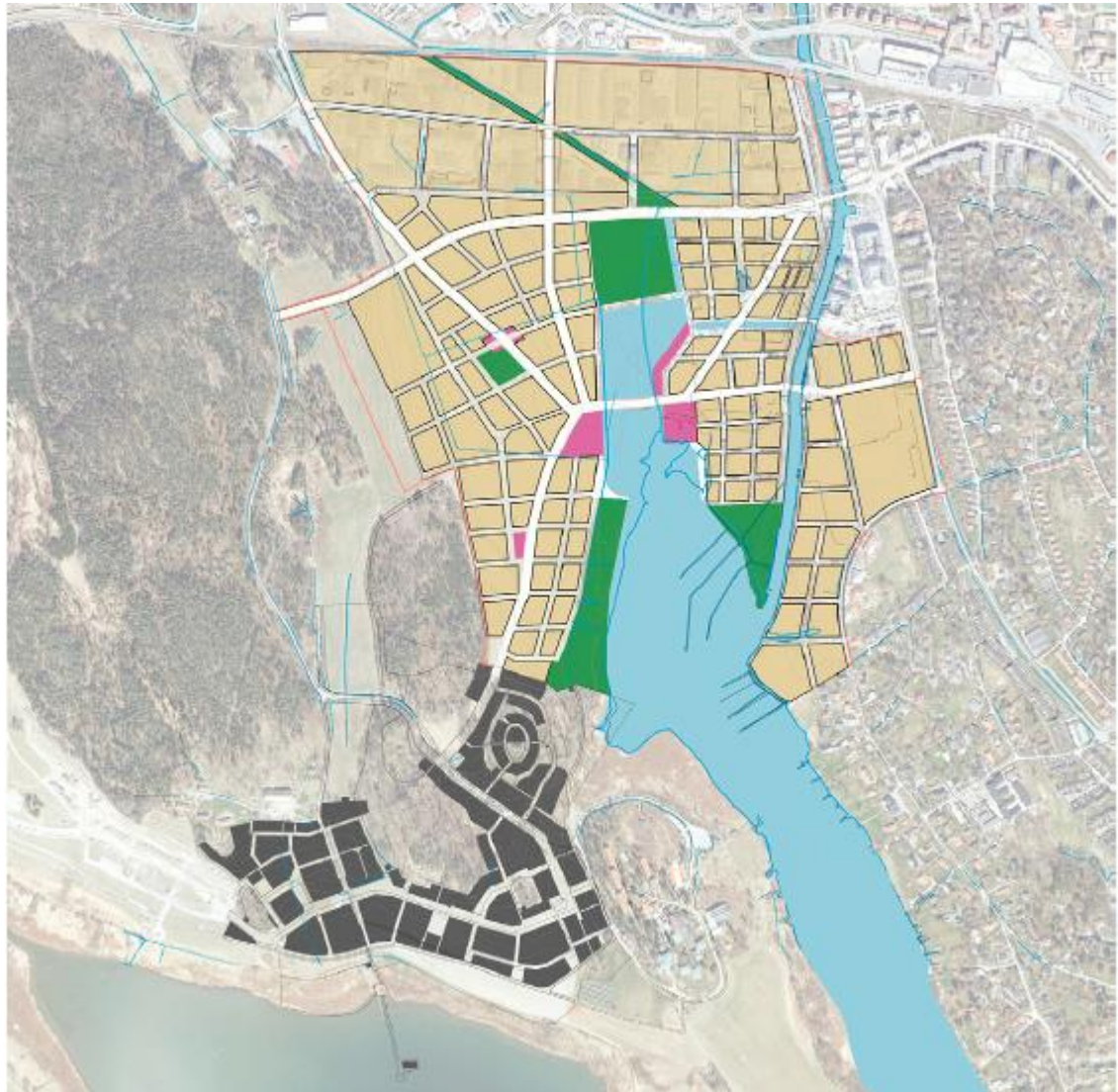
## Breddad medborgardialog





# Hur jobbar vi nu med Kanalstaden?

Struktur för  
klimatsmart  
mobilitet



# Hur jobbar vi nu?

## Struktur för klimatsmart mobilitet

### länknings till Näsängen och Åkers-Runö - några observationer



#### Medium dag 2:

- Diagonal länk Åkersberga-Näsängen som huvudstruktur för hela kanalstaden.
- Fikartade starka kopplingar mot Åkers-Runö
- Gatutyp: aveny eller boulevard gatutyp med riklig grönska.



#### Xtra Small dag 2:

- Nordsydlig länk som del i nätstruktur.
- bilstråk mot norr till Sögrågen önya tvärförbindelsen
- nytt torg vid skärningspunkten
- gång- & cykelstråk kan också gåna mot Åkersberga station och centrum



#### Small dag 2:

- Dubbel länkning mot Näsängen lämnar en stor del odlingsmark integrerad i den urbana strukturen
- Större koncentration mot kanalen och respekt m åkermark
- Länkning mot Åkers-Runö via mixat 'urbaniserat' verksam-



#### Xtra Large dag 1:

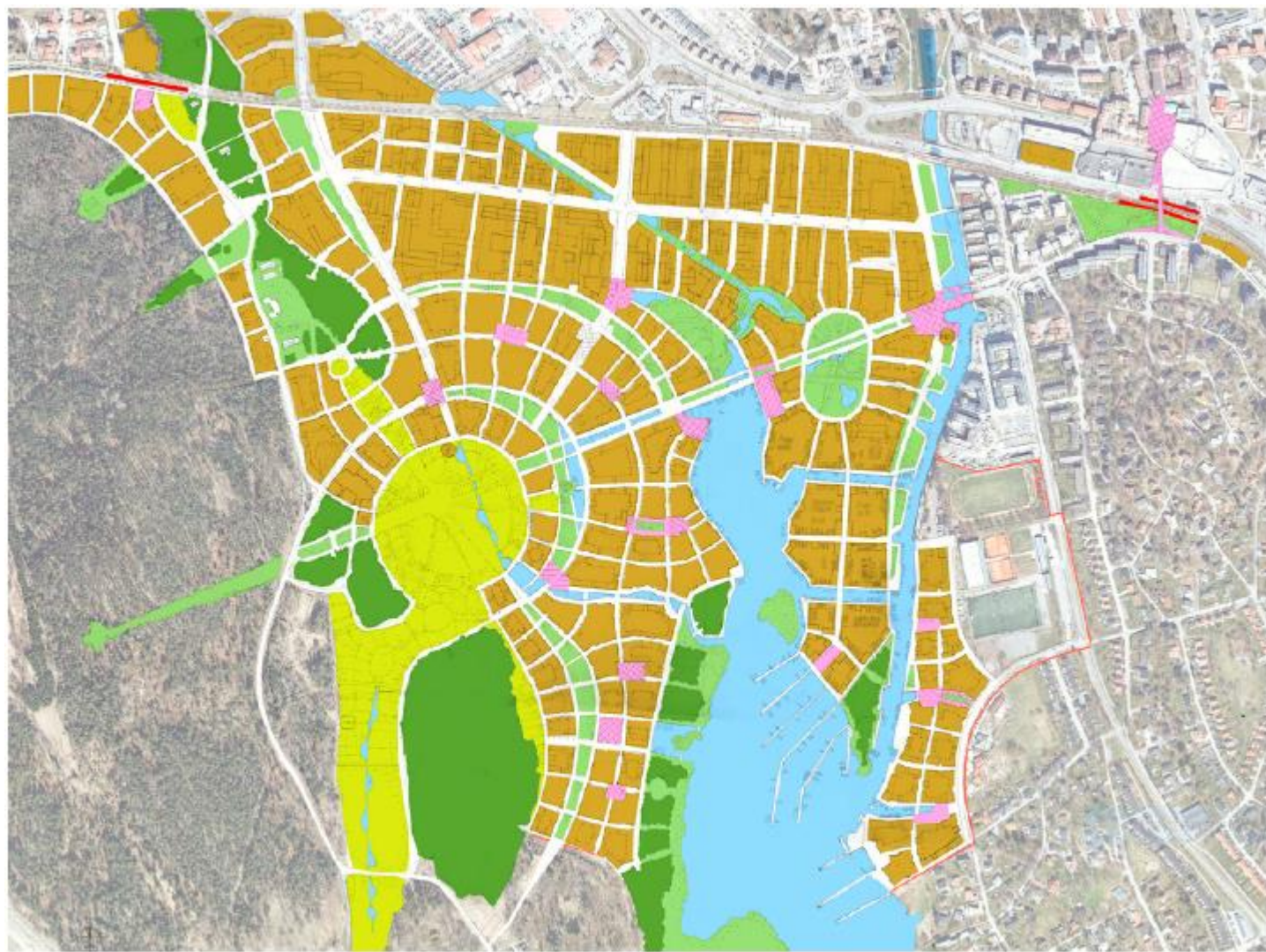
- Koncentrera bebyggelse mot väst och fokusera på starka axlar Näsängen-Åkers-Runö och Åkersberga-Åkers-Runö

# Hur jobbar vi nu med Kanalstaden?

Struktur för klimatsmart mobilitet



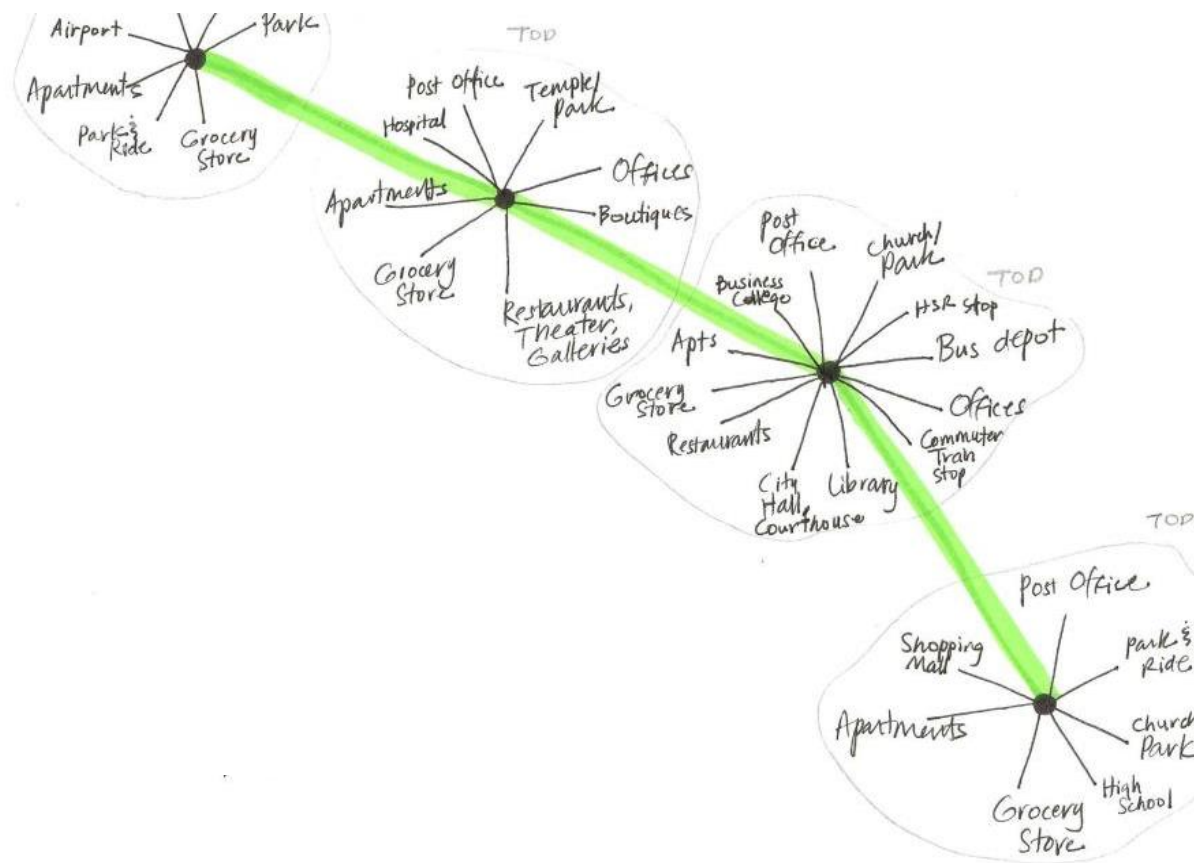
# Hur jobbar vi nu med Kanalstaden?



# Hur jobbar vi nu med Kanalstaden?

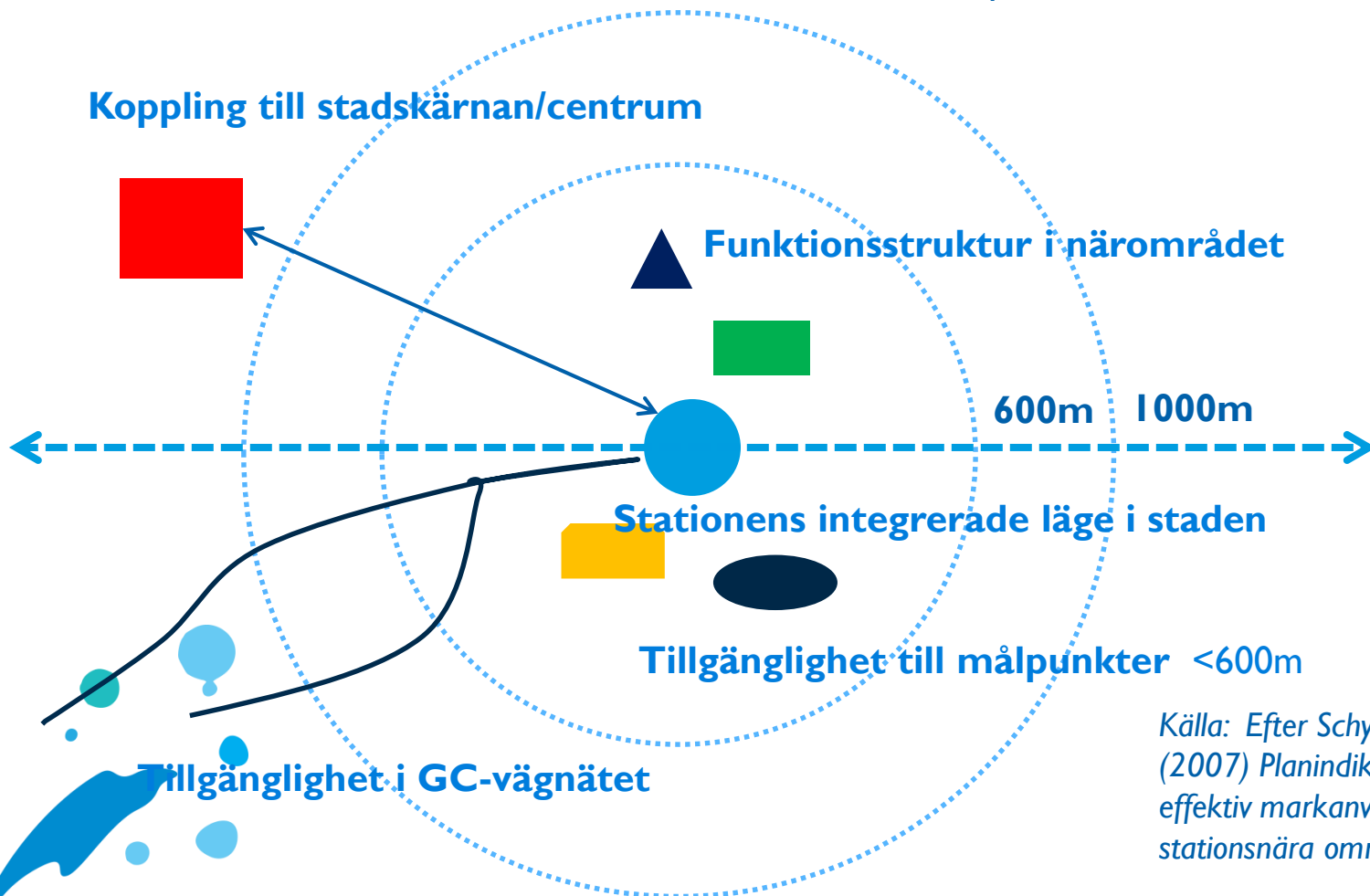
## Struktur för klimatsmart mobilitet

- Stationsnära
- ärendekedjor



# Närhet till kapacitetsstark kollektivtrafik påverkar resmönstret

Resandeunderlag och urban densitet – boende <1000m, arbpl <600m



# Hur jobbar vi nu med Kanalstaden?

Hållbarhetsprogram

- Erfarenheter från  
Näsängen



---

# SOCIAL HÅLLBARHET

---



## Möten, trygghet och lokalt engagemang

Platser där människor kan mötas är en förutsättning för folkdiv och kontakt mellan invånare. Möten mellan människor genererar händelser som i sin tur leder till att idéer alstras och utbyts. Genom att ge plats för möten i en stadsdel skapar man även möjligheter för lokalt förankrade aktiviteter och traditioner. Ett aktivt föreningsliv ger möjlighet för människor i området att tillhöra ett sammanhang och känna trygghet. Möten mellan människor bidrar också till en större förståelse för det som är annorlunda. I det offentliga rummet möts alla på lika villkor, oberoende av ålder, etniskt ursprung, åsikter, kultur, köpkraft, livssituation etc. Här möter man både det kända och det okända och man lär sig att manövrera bland främlingar, att respektera den anonyma, att träffas och skapa gemenskaper.

En trygg stadsdel innebär en mer jämlik stadsdel där var och en kan röra sig under alla tider på dygnet utan att känna rädsla. Upplevelsen av trygghet i stadsrummet korrelerar inte nödvändigtvis med den verkliga risken att utsättas för brott. En plats upplevs ofta som trygg om den är välskött och befolkad och om den är lätt att överblicka och orientera sig på. Utformningen av bebyggelsen och gaturummen bidrar därför till att avgöra känslan av trygghet i stadsrummet.

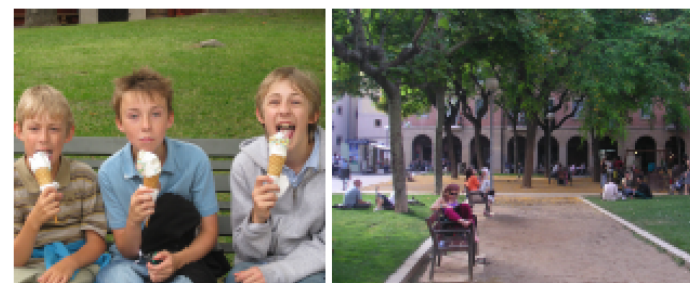
Ett lokalt engagemang i en stadsdel medför ett tydligare samband mellan området och de människor som bor där. Genom ett personligt engagemang i sitt närområde bryr man sig mer om både den fysiska miljön och de människor som bor och rör sig där. En personlig koppling till sin stadsdel gör att man vårdar sin omgivning vilket leder till trivsel, samhörighet och i längden även trygghet. Detta kan på sikt innebära att långsiktiga sociala strukturer skapas.

## Förutsättningar och möjligheter

Innan Kanalstaden byggs ut, kommer Näsängen att ligga något perifert i förhållande till Åkersberga tätort och befintlig infrastruktur. Detta innebär en utmaning för att skapa liv och rörelse i stadsdelen.

Därför blir det avgörande att skapa intressanta målpunkter och rörelsestråk som kan locka besökare utifrån och på så vis skapa en genomströmning till, från och inom stadsdelen. I ett första skede kommer Näsängen att kunna samverka med det intilliggande området Täljö Strandäng för att uppnå ett visst utbyte. I framtiden, när Åkersberga har utvecklats ytterligare i och med Kanalstaden, kommer Näsängen och Täljö Strandäng att vara bättre integrerade med tätorten och således ha större förutsättningar för utbyte.

Stadsutvecklingen ger goda förutsättningar att skapa attraktiva mötesplatser med kvaliteter som baseras på närheten till Täljöviken och värdefulla natur- och kulturmiljöer såväl inom stadsdelen som Näsuddens naturreservat. Projektet innebär ca 3500 nya invånare vilket ger goda förutsättningar för en blandning av bostäder, handel och andra verksamheter. Invånarantalet ger även relativt goda möjligheter att skapa en variation av platser och aktiviteter som kan generera olika typer av möten och underlätta för fler människor att träffas.



Stadsutvecklingen i Näsängen planeras i en mänsklig skala vilket ger goda förutsättningar att skapa ett lokalt engagemang i området. En variation i bostadsbeståndet samt attraktiva målpunkter invid Täljöviken innebär möjligheter att skapa förutsättningar för en ökad social mångfald på Näsängen jämfört med andra motsvarande utbyggnadsområden. Genom att gynna en blandning av bostadstyper och upplåtelseformer kan man locka invånare med olika ekonomiska förutsättningar och bakgrund till stadsdelen. En variation av bostäder, handel, verksamheter och andra aktiviteter av olika slag kan bidra till

att locka hit besökare från andra delar av kommunen och regionen och på så vis bidra till en mer blandad och integrerad stadsdel.

## Framtidsbild

- Näsängen är starkt sammankopplad med Kanalstaden och de centrala delarna av Åkersberga.
- Näsängen är väl integrerad i det omgivande landskapet och det är lätt att ta sig hit.
- Näsängen är en levande och attraktiv stadsdel med en blandning av bostäder och verksamheter.
- Näsängen är en inbjudande stadsdel med ett stort utbud av mötesplatser, både för boende i området och för människor från andra delar av kommunen och regionen.
- Inom Näsängen finns en variation av mötesplatser som erbjuder olika karaktärer, kvaliteter och funktioner.
- I Näsängen kan man röra sig under dygnets alla timmar och samtidigt känna sig trygg och säker.
- Inom stadsdelen finns en stor gemenskap och lokalt engagemang vilket märks tydligt när man kommer hit.
- I Näsängen finns ett "öppet klimat" med en blandad befolkning vad gäller ålder, etniskt ursprung, åsikter, kultur, köpkraft, livssituation etc.

## Riktlinjer

### Integrerad stadsdel - människor i rörelse

En förutsättning för att möten ska uppstå är att det finns människor i rörelse. För att uppnå det i Näsängen krävs en viss täthet i bebyggelsen som i sin tur medger en hög andel människor i förhållande till det offentliga rummets yta. Dessutom krävs att det finns attraktiva målpunkter inom stadsdelen som lockar och många kopplingar till omgivande områden som gynnar ett utbyte av människor. På så sätt ökar förutsättningarna för att människor från andra delar av Åkersberga kommer hit och på sikt kan det leda till en större social mångfald. För

att öka genomströmningen av människor i hela stadsdelen ska gatustrukturen vara inordnad i en sammanhängande nätstruktur och återvändsgator ska undvikas. Gaturummen ska vara tydligt offentliga och trygga.

Genom att binda samman olika målpunkter och mötesplatser, med hjälp av gator, gång- och cykelstråk, kan samlande stråk skapas med goda möjligheter till möten mellan människor. I Näsängen ska de viktigaste mötesplatserna ligga i strategiska lägen där många människor rör sig varje dag. Genom att kombinera attraktiva mötesplatser med bushållplatser blir dessa levande samtidigt som tryggheten ökar för kollektivtrafikresenärerna.

### Blandad stad

Möten sker ofta i anslutning till olika verksamheter och därför är det viktigt att det finns en blandning av bostäder och lokaler för handel och service i Näsängen. Tillgång till verksamheter är av betydelse för det lokala engagemanget, men även för den sociala mångfalden. Förskolor, grundskolor och områden för idrott och lek är viktiga mötes-



I en blandad stad finns en variation av bostäder, kontor och andra typer av verksamheter. Denna blandning ger förutsättningar för möten mellan människor och bidrar till en större trygghet, social mångfald och lokalt engagemang i stadsdelen. Med verksamheter inom stadsdelen kan man också ge möjligheter att uträtta fler ärenden lokalt och på så vis minska behovet av transporter. (Vaubahn, Tyskland).

## Krav

Integrerad stadsdel - människor i rörelse	Styrning detaljplan	Styrning gestaltungsprogram	Styrning skötselplan	Styrning avtal
Exploateringsstalet (netto) i stadsdelen ska inte ligga under 0,5 (park- och naturområden borträknat).	<ul style="list-style-type: none"> <li>Plankartan ska ge förutsättningar för en stadsdel med angiven täthet genom kvartersmönster och våningsantal.</li> </ul>	<ul style="list-style-type: none"> <li>Gestaltungsprogrammet ska beskriva attraktiva lösningar för en blandad kvartersbebyggelse med möjligheter till småstadens täthet.</li> </ul>		
Näsängen ska vara väl sammankopplat med centrala Åkersberga och intilliggande stadsdelar med minst tre anslutningar för biltrafik och med möjlighet till minst sex framtida anslutningar för gång- och cykeltrafik.	<ul style="list-style-type: none"> <li>Plankartan beskriver anslutande vägar för biltrafik och buss, samt G/C-vägar.</li> </ul>			
Stadsdelen ska utformas så att goda förutsättningar skapas för att en busslinje ska serva stadsdelen med turer minst var 10:e minut i rusningstrafik, och minst var 20:e minut vid övriga tider.	<ul style="list-style-type: none"> <li>Plankartan ger förutsättningar för en tät exploatering enligt exploateringsstalet ovan.</li> <li>Plankartan anger en huvudgata för busstrafik.</li> </ul>	<ul style="list-style-type: none"> <li>Beskrivning av hur hållplatserna integreras som en del av mötesplatserna vid torgen.</li> </ul>		
Gatustrukturen ska vara ett integrerat och sammanhängande gatunät. Avståndet mellan gatukorsningar eller korsning mellan gata och g/c-väg ska vara max 80 m. Undantag kan medges vid särskilda förutsättningar. Motiveringar ska anges.	<ul style="list-style-type: none"> <li>Gatustrukturen regleras i plankartan.</li> <li>Planbeskrivningen innehåller motiveringar till eventuella undantag.</li> </ul>			
Återvändsgator ska undvikas. Där återvändsgator är nödvändigt ska dessa vara max 50 m långa och ansluta till en g/c-väg. Motiv till eventuella undantag ska presenteras.	<ul style="list-style-type: none"> <li>Plankartan anger gatustrukturen.</li> <li>Eventuella motiv till undantag presenteras i planbeskrivningen.</li> </ul>			
<b>Blandad stad</b>	<b>Styrning detaljplan</b>	<b>Styrning gestaltungsprogram</b>	<b>Styrning skötselplan</b>	<b>Styrning avtal</b>
Lokaler för verksamheter ska integreras i bostadsbebyggelsen. Vid de två södra hållplatserna torgen ska bottenvåningen utgöras av lokaler och långa huvudgatan ska lokaler vara tillåtna.	<ul style="list-style-type: none"> <li>Plankartan anger tvingande bestämmelser för lokaler för verksamheter i bottenvåningarna intill de två hållplatserna torgen.</li> <li>Plankartan anger att lokaler för verksamheter är tillåtna i bottenvåningarna längs huvudgatan.</li> </ul>			<ul style="list-style-type: none"> <li>Avtal om att subventionera hyra eller på annat sätt garantera verksamhetslokaler under inflyttningsfasen.</li> </ul>
Inom planområdet ska det finnas utrymme för en större livsmedelsbutik i anslutning till något av de två hållplatserna torgen. Butiken ska utvecklas i bottenvåningen av ett kvarter med möjlighet till ovanpåliggande bostäder.	<ul style="list-style-type: none"> <li>Plankartan anger plats för handelsverksamhet.</li> <li>Planbeskrivningen beskriver hur handelsverksamheten ska integreras med bostadsbebyggelsen.</li> </ul>			
Inom planområdet ska det finnas utrymme för kommunal verksamhet, däribland minst två förskolor och en skola för de lägre klasserna.	<ul style="list-style-type: none"> <li>Plankartan anger plats för förskolor och skola.</li> </ul>			

Inom planområdet ska det finnas förutsättningar för en blandning av bostadstyper med lägenheter, radhus och fristående hus.	<ul style="list-style-type: none"> <li>• Plankarten möjliggör en blandbebyggelse.</li> <li>• Planbeskrivningen beskriver en blandbebyggelse.</li> </ul>			
Inom planområdet ska det finnas förutsättningar för en blandning av olika bostadsstorlekar från 1 rok till 4 rok och störra.	<ul style="list-style-type: none"> <li>• Plankarten möjliggör blandade bostadsstorlekar.</li> <li>• Planbeskrivningen målsätter att skapa en blandning av bostadsstorlekar.</li> </ul>			
Inom planområdet ska det finnas förutsättningar för en fördelning av upplåtelseformer med hyresrätter, bostadsrätter och ägarbostäder.	<ul style="list-style-type: none"> <li>• Plankarten möjliggör blandade upplåtelseformer.</li> <li>• Planbeskrivningen beskriver en målsättning att åstadkomma en blandning av upplåtelseformer.</li> </ul>			
<b>Tillgång till mötesplatser med kvalitet och funktion</b>	<b>Styrning detaljplan</b>	<b>Styrning gestaltungsprogram</b>	<b>Styrning skötselplan</b>	<b>Styrning avtal</b>
Längs med huvudgatan ska en variation av mötesplatser utformas i anslutning till viktiga knutpunkter. En mötesplats kan vara ett torg, en park, en platsbildning etc. Utöver de tre hållplatsnära torgen ska minst 9 andra mötesplatser av sekundär betydelse möjliggöras.	<ul style="list-style-type: none"> <li>• Plankarten anger platser för torg, parker och platsbildningar.</li> <li>• I planbeskrivningen anges funktioner och karaktär för dessa platser.</li> </ul>	<ul style="list-style-type: none"> <li>• Beskrivning av mötesplatsernas karaktär.</li> </ul>		<ul style="list-style-type: none"> <li>• Avtal mellan berörda parter om att tillsammans garantera en hög kvalitet på allmänna platser.</li> </ul>
Huvudgatan mellan de två hållplatstorgen ska utformas som ett sammanhållet stråk för möten mellan människor såväl i rörelse som i vila. Stråket ska vara utformat med tillräckligt utrymme för verksamheter att ställa ut utstaka bord, stolar och andra objekt på trottoaren.	<ul style="list-style-type: none"> <li>• Planbeskrivningen anger en gatusektion för huvudgatans sträckning mellan hållplatstorgen.</li> </ul>	<ul style="list-style-type: none"> <li>• Beskrivning av huvudgatans utformning med avseende på mått, funktionsindelning, trafik vegetation, möblering.</li> </ul>		<ul style="list-style-type: none"> <li>• Avtal mellan berörda parter om att tillsammans garantera en hög kvalitet på allmänna platser.</li> </ul>
Inom stadsdelen ska finnas en stor variation av mötesplatser vad gäller karaktär och funktioner. Det ska finnas förutsättningar för minst 24 av 30 sociotopptården* på någon plats inom stadsdelen. *Se bilaga 1		<ul style="list-style-type: none"> <li>• Beskrivning av planerade karaktärer, funktioner och sociotopptården för de olika mötesplatserna, liksom krav på materialval, möblering och andra kvalitetsbestämmande åtgärder.</li> </ul>		<ul style="list-style-type: none"> <li>• Avtal mellan berörda parter om att tillsammans garantera en hög kvalitet på allmänna platser.</li> </ul>
Som boende har man inte mer än 200 m till gemensamma mötesplatser för grannskapet (med lek och/eller sittplatser). I anslutning till flerbostadshus ska det finnas avgränsade gårdar.	<ul style="list-style-type: none"> <li>• Plankarten anger utrymme för mötesplatser för grannskapet.</li> </ul>			<ul style="list-style-type: none"> <li>• Avtal mellan berörda parter om att tillsammans garantera en hög kvalitet på allmänna platser.</li> </ul>
Inom planområdet ska det finnas en öppen yta som är minst 1 ha som kan användas för gemensamma aktiviteter som t.ex. valborgsfirande, midsommarfirande, höstmarknad, brännbollsturnering.	<ul style="list-style-type: none"> <li>• Plankarten anger en plats för den öppna ytan.</li> </ul>			<ul style="list-style-type: none"> <li>• Avtal mellan berörda parter om att tillsammans garantera en hög kvalitet på allmänna platser.</li> </ul>
Samtliga mötesplatser inom stadsdelen är sammanlänkade i ett naturligt rörelsestråk för fotgängare och cyklister.	<ul style="list-style-type: none"> <li>• Plankarten anger promenad-/cykelvänliga gator och g/c-vägar som kryttr samma mötesplatserna.</li> </ul>	<ul style="list-style-type: none"> <li>• Beskrivning av gator och g/c-vägar (av stigar) som länkar samman mötesplatserna.</li> </ul>		<ul style="list-style-type: none"> <li>• Anläggning och skötsel av stigar regleras inom avtal.</li> </ul>

# Hur jobbar vi nu med Kanalstaden?

## Hållbarhetsprogram

Hållbarhetsprogram  
Åkersberga centrum  
september 2019

HÅLLBARHETSPROGRAM FÖR ÅKERSBERGA CENTRUM - DEL 1

### Planprogrammets fyra mål

För att förverkliga den uppsatta visionen har fyra mål tagits fram:

1. En tät och attraktiv stadskärna, med stationen som navet
2. Åkersberga möter vattnet och utvecklar skärgårdsidentiteten
3. Stadskärna för kreativitet och företagande
4. En god livsmiljö och trygg och säker stad

### Planprogrammets strategier och fokuspunkter

För att uppnå målen har sex strategier formulerats. Till varje strategi hör även en rad fokuspunkter. Dessa fokuspunkter listas i respektive kapitel där målen preciseras. Nedanstående figurer illustrerar hur de olika målen och strategierna kopplas till varandra.

1. Hög täthet och effektiv markanvändning
2. En stad för alla med småskaliga funktionsblandade kvarter, levande stadsgator och attraktiva mötesplatser
3. Sammanhängande och finmaskigt gatunät som är stadens nav
4. Prioritering av gång- och cykeltrafik i gatunätet med god tillgång till kollektivtrafik
5. Hållbar livsmiljö
6. Tydlig koppling till kanalen och vattnet

Åkersberga centrum

### Mål, strategier och fokuspunkter i hållbarhetsprogrammet

Eftersom strategierna har flera synergiska effekter relaterar en strategi till fler mål än ett. I detta hållbarhetsprogram har strategierna och de tillhörande fokuspunkterna renodlats så att de bara kopplar till ett mål. Detta för att slippa upprepningar.

I Bilaga 1 visas översiktligt hur samtliga strategier och fokuspunkter presenteras i detta hållbarhetsprogram. En fullständig genomgång av hur fokuspunkterna kopplar till målen återfinns i planprogrammet.

### Mål 1: En tät och attraktiv stadskärna, med stationen som navet



För att nå målet krävs bland annat en tät och effektiv markanvändning med småskaliga, funktionsblandade kvarter. Höga krav ställs på gatunätets utformning så att det bjuder in till liv, rörelse och möten.

### Mål 2: Åkersberga möter vattnet och utvecklar skärgårdsidentiteten



Målet nås genom fler attraktiva platser och stråk vid kanalen samt att övriga offentliga platser utformas på ett sätt som leder tankarna till Åkersbergas vattennära läge. Stråken gestaltas med hjälp av vatten samtidigt som gatustrukturen uppmanar människor till att röra sig mot kanalen.

### Mål 3: Stadskärna för kreativitet och företagande



En funktionsblandad och varierad stad skapar goda möjligheter för olika typer av verksamheter och handel att etablera sig. Kreativa miljöer är beroende av goda kopplingar, lättillgänglighet och ett myller av människor.

### Mål 4: En god livsmiljö och trygg och säker stad



Målet nås genom att skapa trivsamma och hälsosamma stadsmiljöer för såväl människor som djur och växter. Genom att ansvarsfullt hantera risker och tillskapa fler gröna miljöer förbättras livsmiljön för alla.

# Hur jobbar vi nu med Kanalstaden?

## Hållbarhetsprogram

Hållbarhetsprogram  
Åkersberga centrum  
september 2019

### MÅL 1

## EN TÄT OCH ATTRAKTIV STADSKÄRNA, MED STATIONEN SOM NAVET



#### Målbild

"Centrala Åkersberga är en levande stadskärna för hela kommunen med attraktiva mötesplatser, service, handel och liv på gatorna. Bebyggelsen inrymmer tilltalande platser och offentliga rum med hög kvalitet och centrumområdet erbjuder ett brett serviceunderlag.

Området kring Åkersberga station är den centrala mötespunkten i staden. Stationen bildar tillsammans med Järnvägsparken, ett nytt torg och resecentrum stadens nya nav."

# Hur jobbar vi nu med Kanalstaden?

Tabell 1. Åtgärder kopplade till mål 1. Om någon åtgärd inte utförs ska i kommande planprocess ska detta motiveras.

Åtgärder	Detaljplan	Gestaltningsprogram	Avtal	Övrigt
<i>Hög täthet och effektiv markanvändning</i>				
1.1	Byggnader placeras i gatulinjen för att skapa en tydlig interaktion mellan byggnad och gata samtidigt som det skapar en tydlig gräns mellan offentlig och privat mark.	Plankartan anger byggnaders placering.	Utformning beskrivs i gestaltningsprogrammet.	
1.2	Kvartersstorlekar inom planområdet ska vara 50–70 m per sida. Längs en kvartersfasad bör minst 3 entréer finnas.	Plankarta anger kvartersstorlekar.	Beskrivning av kvaterens utformning.	
1.3	Byggnader ska ha en genomsnittlig höjd om 4–5 våningar, bebyggelsen är något lägre där den ansluter till den befintliga bebyggelsen i sydöst.	Plankarta anger byggnadshöjder.	Beskrivning av höjdsättning i området.	
1.4	Inom ett och samma kvarter varierar byggnadshöjden. För att skapa kontraster och intressanta miljöer kan skalan på utvalda platser variera ytterligare.	Plankarta anger byggnadshöjder.	Lämpliga platser för ytterligare variation i skala ska utredas i gestaltningsprogrammet.	
1.5	Parkering kan med fördel lösas genom underjordiska garage alternativt garage under upphöjda gårdar. Vid sådana lösningar ska parkeringen kläs med lokal mot gatan.	Plankarta anger hur parkering ska utformas.	Utformning eventuella parkeringshus ska beskrivas	Byggnaders utformning utifrån intentionerna i gestaltningsprogrammet regleras i markanvisnings- och exploateringsavtal.
1.6	Befintliga parkeringshus optimeras genom att samnyttjas med infartsparkering	Plankarta anger att befintliga parkeringshus bevaras.	Rektangulärt klipp	Samutnyttjande verkas för genom avtal med ägare av parkeringshus.
<i>En stad för alla med småskaliga funktionsblandade kvarter, levande stadsgator och attraktiva mötesplatser</i>				
1.7	Det befintliga parkeringshuset väster om centrumbyggnaderna kompletteras med lokaler för att bidra med rörelse i området.	Plankarta anger planbestämmelser med krav på lokaler.	Utformning av lokaler i parkeringshuset. Synpunkt:  är även Stationsgränd? Vedmenas, m  stationsvägen?	Verka för ändamålet i dialog med fastighetsägarna.
1.8	Stråk försträks och tydliggörs (se figur 2); <ul style="list-style-type: none"> <li>1. Mellan Storängstorget/Lennart Neckmans väg.</li> <li>2. Södra passagen norr om centrum- byggnaden.</li> <li>3. Väster om den västra centrumbyggnaden, över väg 276.</li> <li>4. Stationsvägen-Storängstorget-Bergavägen Stråket ska vara en tydlig entré till centrum.</li> <li>5. Kvarteret Skutan - Åkers kana. En ny gågata med vattnet som målpunkt skapas, parkeringshuset och dess fasader har en attraktiv utformning. Detta stråk är även av stor betydelse för att nå mål 2.</li> <li>6. Lennart Neckmans väg. Stråket trafiksäkras. Entréer till centrum längs stråket är tydliga.</li> </ul>	I detaljplaneskedet utreds hur stråken kan stärkas/tydliggöras. Trafiksäkerhetsaspekter utreds för stråk 6.  Plankartan anger planbestämmelser om lokaler i bottenvåningar (stråk 1, 2) Breddningen av stråket regleras på plankarta (stråk 3, 4, 5, 6)	Beskrivning av hur stråket bör utformas ska lyftas i gestaltningsprogram.  Parkeringshusets utformning (stråk 5) beskrivs också.  Gestaltning för trafiksäkerhet tydliggörs (stråk 6)	Exploateringsavtal eller markanvisningsavtal ska verka för att stråk ska utformas i enlighet med gestaltningsprogram.

# Hur jobbar vi nu med Kanalstaden?

	Åtgärder	Detaljplan	Gestaltningssprogram	Avtal	Övrigt
1.9	Mötesplatsernas fysiska tillgänglighet ska säkras genom val av markmaterial och anpassade lutningar. Hela stadsdelen ska vara tillgänglighetsanpassad enligt PBL, Boverkets byggregler och Tillgänglighet på allmänna platser (Boverket).	Planbeskrivningen ska beskriva de ambitioner som finns kring tillgänglighetsanpassning. <a href="#">Plankarta anger höjdsättning.</a>	Beskrivning av mötesplatsernas utformning, inkl. hur markmaterial och lutningar utformas med avseende på tillgänglighet.	<a href="#">Exploateringsavtal eller markanvisningsavtal ska verka för att gestaltning ska ske i enlighet med angivna råd/regler och utformas i enlighet med gestaltningssprogram</a>	Projektering säkerställer höjdsättning.
1.10	Bostadsgårdarna ska vara gröna. På varje bostads innergård ska det finnas en lektyta och utöver den får det gärna finnas någon annan typ av gemenskapshöjande yta. Där gårdarna riskerar att bli små kan takterrasser fungera som komplement till gården. Dessa ska vara lättillgängliga och attraktiva. <b>Flyttas till mål 4? Kolla om alla mötesplatser/kvalite ska vara i mål 4.</b>  Ljussättningen på gården ska utformas med omsorg för att skapa en trygg och trivsamt miljö.	Plankartan anger storlek på gårdar. Plankartan anger planbestämmelser för takterrasser.  <b>Bebyggelse vid utreds och fastställs i planen - på vilket sätt? ska den vara på 1.13?</b>	Beskrivning av bostadsgårdars och terrassernas utformning.	Gårdarnas utformning regleras i <a href="#">markanvisningsavtal</a> .	
1.11	Kvartersmark och allmän platsmark omfattas av krav på GYF (Grönnytefaktor). <b>är det denna som ska flyttas till mål 4?</b>		<a href="#">Gestaltningssprogrammet bör belysa hur gestaltning kan se ut i praktiken för att GYF ska uppfyllas.</a>	Krav på GYF <a href="#">verkas för</a> i markanvisnings-/exploateringsavtal.	Program för grönytefaktor har tagits. Vilka värden som ska prioriteras studeras i samband med framtagandet av GYF-modell.
1.12	En kvarterspark ska anläggas i planens östra del. Parken ska utformas attraktivt.	Plankartan anger parkens storlek och lokalisering, och säkerställer att parken blir tillräckligt stor för att rymma önskade funktionerna.	Beskrivning av hur parken ska utformas och vilka funktioner som ska ingå för att tilltala människor i olika åldrar. <b>Rektangulärt klipp</b> Utformning ska utgå från parkprogrammet	Utformning utifrån intentionerna i gestaltningssprogrammet <a href="#">verkas för</a> i eventuella markanvisnings-/exploateringsavtal. <a href="#">Överenskommen förprojektering biläggs avtal.</a>	Förprojektering av allmän plats.  Parkprogram
1.13	Järnvägssparken ska behålla sin historiska identitet och ska utvecklas till en mötesplats som med en variation av aktiviteter tilltalar människor i alla åldrar.				<a href="#">Detaljprojektering för parken är klar.</a>
1.14	Förskolor och skolor ska i möjligaste mån placeras i närheten av parker eller där det finns en tydlig koppling till kringliggande grönska, vid tillgängliga och säkra cykelstråk, nära kollektivtrafik och service.	<a href="#">Utredning kring förskola görs i detaljplaneskedet, där det är lämpligt fastställs markanvändningen i plankartan.</a> Plankarta anger skolgårdarnas storlek samt samt byggrätt på fastigheten.	Om nya förskolegårdar planeras ska utformning lyftas i gestaltningssprogram	<a href="#">Om utredningen visar att det är lämpligt att anlägga förskola på kommunägd mark, medtas detta i markanvisningstävling.</a>	
<i>Sammanhängande och finmaskigt gatunät med ett stationsområde som är stadens nav</i>					
1.15	Barriäreffekter från Roslagsbanan och väg 276 ska minska genom kopplingar över barriärerna för gång- och cykeltrafik. Viktiga nya tvärkopplingar är: <a href="#">GC-bro vid Luffarbacken, passage vid Neptunivägen och Orionvägen samt en ny GC-bro väster om stationen.</a> Befintliga kopplingar ska stärkas. Passagerna ses i Figur 3.	I detaljplaneskedet utreds hur kopplingarna kan utformas attraktivt och trafiksäkra. Plankarta säkerställer tvärkopplingar.	Utformning av attraktiva och trygga broar och övergångar.	<a href="#">Exploateringsavtal ska verka för att stråk ska utformas i enlighet med gestaltningssprogram.</a>  <a href="#">Nya plankorsningar förutsätter avtal med trafikförvaltningen.</a>	





# Möjligheter med CityLab

## Utbildning med 7 tillfällen

- Ca 25 deltagare från olika enheter och förvaltningar
- Gemensam kunskap
- Fantastisk kunskapshöjning



# Möjligheter med CityLab

## Utbildning med 7 tillfällen

- Vi var inte beredda
- Hade ingen organisation på plats
- Hade inte tillräcklig koll på helheten och delarna
- Processen var oklar



# Möjligheter med CityLab

## Utbildning med 7 tillfällen

- Planera utbildningen som en del av processen
- Planera tillsammans med SGBC
- Anpassa utbildningen efter processen

